



# Virksomhedsplan 2010 for Ingeborggården.



## Indledning

Ingeborggården ønsker at fortælle om plejehjemmet og daghjemmet, således at alle med interesse for Ingeborggården får et indtryk af både plejehjemmet, daghjemmet og som arbejdsplads. Hvert år planlægger Ingeborggården det kommende års arbejde og fokusområder med det formål, at lever op til Frederiksberg Kommunes kvalitetsstandarder og den økonomiske ramme.

### Institutionens lovgrundlag:

Plejehjem jfr. Serviceloven § 192 .

Alle borgere med behov for omsorg, pleje, træning og aktivitet visiteres til en plejehjemsplads.

### De fysiske rammer:

Ingeborggården er et plejehjem i 3 etager med 146 et-rumsboliger og 6 to-rumsboliger (ægteparboliger) fordelt på 6 afdelinger i stuen, på 1.sal og på 2.sal. På 3. sal er daghjemmet og træningsfaciliteter for vedligeholdende træning med ergoterapeuter og fysioterapeuter. De fysiske rammer giver god plads til forskellige kreative aktiviteter. På Ingeborggården prioriteres aktiviteter meget højt. Ingeborggården har eget produktionskøkken, som laver mad til husets beboere og daghjemsgæsterne.

## 1. Ingeborggårdens profil

Ingeborggården arbejder med et værdisæt og værdibaseret ledelse. Ønsket er, at alle beboere, pårørende og medarbejdere skal opleve sig som en del af Ingeborggårdens fællesskab. Værdisættet er med til at sætte fokus på, at beboerne og deres pårørende oplever at bliver set og hørt.

### Ingeborggårdens værdier

#### Respekt

På Ingeborggården er **RESPEKT**, at alle bliver anerkendt for deres behov, faglighed og grænser.

#### Ansvarlighed

På Ingeborggården er **ANSVARLIGHED**, at alle tager ejerskab for egne opgaver og for fællesskabet.

**Udvikling**

På Ingeborggården er **UDVIKLING**, at vi bevidst arbejder fremad og målrettet – for den enkelte, for afdelingen og for huset.

**Samarbejde**

På Ingeborggården er **SAMARBEJDE**, at alle med fælles indsats, i en positiv ånd og tone, bidrager til fællesskabet og det gode arbejdsmiljø.

**Omsorg**

På Ingeborggården er **OMSORG**, at alle tager vare på hinanden i et godt og kærligt miljø.

**Kvalitet**

På Ingeborggården er **KVALITET**, når summen af de andre værdier, på et højt fagligt niveau, går op i en højere enhed – således til gavn for både beboere, pårørende og personale.

**1.1. Ingeborggårdens mission**

**Ingeborggården** inviterer indenfor – hvor det gode liv leves og opleves

- **Individet i centrum** – borgerne bliver set og hørt
- **Innovation i højsæde** – vi kan udvikling
- **Ildsjele i arbejde** – vi brænder for det

**Visionen:**

Borgerne i Frederiksberg Kommune i alderen +65 årige skal tilbydes at komme på Ingeborggården og deltage i en vifte af tilbud målrettet deres ønsker og behov.

Tilbudet henvender sig til alle +65årige fra raske seniorer til plejekrævende borgere. Hensigten er, at alle borgere i vores lokal område skal tilbydes at komme på Ingeborggården og deltage i de aktiviteter og arrangementer, de har lyst til og brug for.

Ingeborggården ser det som et aktiv til løbende at være i kontakt med de +65 årige og få mulighed for at inspirere og motivere dem til at tage vare på sig selv. Det kan f.eks. være:

- Daglig træning og motion
- Vejledning omkring kost og ernæring
- Viden om aldring og forebyggelse
- Viden om sygdomme og symptomer

- Undervisning i medicin-administration/farmakologi
- Forebyggende undersøgelser
- Underholdning/arrangementer – biograf, teater, foredrag
- Etablere sociale netværk

Ingeborggården arbejder forebyggende og er orienteret mod at kunne formidle viden til de +65 årige samt udvikle og formidler viden målrettet de svageste og plejekrævende borgere.

Når visionen indeholde alle disse elementer, er der brug for, at Ingeborggården opbygger et korps af frivillige +65 årige. Hensigten er at inddrage de aktive +65 årige i Ingeborggårdens frivillige korps. Når de frivillige + 65 årige har deres gang i huset, vil de få indblik i - ikke kun egne ønsker og behov, men også andres ønsker og behov – liv og hverdag.

Meningen er, at alle giver en hånd med - ikke af pligt; men af lyst. De ressourcestærke ældre vil gerne støtte, hvor de kan, og Ingeborggården kan ikke løfte alle opgaverne uden involvering af det frivillige netværk. Den faste personalestab samarbejder med de frivillige indenfor en defineret ramme.

Ingeborggården ser en opgave i at kunne tilbyde en vifte af attraktive og relevante tilbud til de +65 årige. Ingeborggården ønsker at udnytte sin beliggenhed tæt på seniorerne og andre af kommunens plejehjem.

Ingeborggården er samarbejdspartner til Frederiksberg Kommunes øvrige plejehjem og ønsker at det fællesskab kommer alle kommunens +65 årige til gavn.

## 1.2. Ingeborggårdens opgaver

### **Plejehjem:**

Ingeborggården tilbyder pleje og omsorg, træning og aktivitet til borgere med nedsat fysisk og / eller mental funktionsevne. Hjælpen varierer alt efter behov, og alle beboere er visiteret til hjælp efter lov om social service. Ingeborggården samarbejder med kommunens hjemmepleje og myndighedsafdelingen, således at alle beboere oplever, at tilbuddet er målrettet til lige netop deres behov og ønsker, og er med til at sikre stabilitet og tryghed i hverdagen. Ingeborggården lægger vægt på, at beboerne bevarer muligheden for livsudfoldelse og livskvalitet f.eks. ved socialt samvær og mulighed for rehabilitering.

**Daghjem:**

Daghjemmet på Ingeborggården tilbyder socialt samvær, netværksdannelse, vedligeholdende træning, pleje og aktiviteter til borgere, der bor i egen bolig. Tilbudene har til formål at støtte borgerne til fortsat at leve det daglige liv i eget hjem. Maden til daghjemsgæsterne kommer fra Ingeborggårdens eget køkken. Daghemmet kan tilbyde råd og vejledning om hensigtsmæssig mad og god ernæring til daghjemsgæsterne ud fra kost og motionsstandarderne. Alle daggæsterne tilbydes ernæringscreening. I daghemmet er der mulighed for, rehabilitering, vedligeholdende træning og genoptræning med ergoterapeut og fysioterapeut. Der er en vifte af aktiviteter og et udbud af aktiviteter særligt for mænd. Der er adgang til kiosk, frisør og fodpleje.

**1.3. Ingeborggårdens organisering**

Ingeborggården er en selvejende institution under de Samvirkende Menighedsplejer.

Bestyrelsen er repræsenteret ved:

Formand Grethe Olsson, næstformand Hanne Hendil, de øvrige medlemmer er Ingrid Due Pedersen, Christian Schlegel og Leif Bahn.

**1.4. Ledelse og personale**

Ingeborggårdens ledelse består af forstander, viceforstander, seks afdelingsledere og seks souschefer på de seks plejeafdelinger og en køkkenchef. I aktivitetsområdet på 3. sal er delt ledelse, en leder i daghemmet og en leder for ergo – og fysioterapi. Der er en daglig leder for vask og rengøring og en teknisk serviceleder. På plejeafdelingerne er ansat en del ssh, ssa, få sygehjælper og plejehjemsassistenter, få sygeplejersker og ufaglærte medarbejdere. Ingeborggården er med til at uddanne ssh, ssa og sygeplejestuderende.

**Ledelsesgrundlag for Ingeborggården.**

Ledelsesgrundlaget danner udgangspunkt for udøvelsen af ledelsesopgaven på Ingeborggården. Der er en fælles ledelsesfilosofi, som danner grundlag for udøvelse af ledelse på Ingeborggården, og bygger på delegering og ansvarstagen. - Det betyder, at den enkelte leder har beslutningskompetence, handleansvar og handlefrihed til at lede og beslutte indenfor de overordnede politiske, økonomiske og lovgivningsmæssige rammer og målsætninger.

Den ledelsesadfærd, Ingeborggården ønsker at udvikle, rækker ud over den enkelte og er derigennem integreret i den enkelte leders handlinger, i gruppen af ledere og på Ingeborggården som helhed.

## Personalesammensætning

Ingeborggården prioriterer, at ansatte medarbejdere er faglærte medarbejdere. På plejeafdelingerne er ansat sygeplejersker, plejehjemsassistenter, social- og sundhedsassistenter, sygehjælpere, social- og sundhedshjælpere samt enkelte pædagoger.

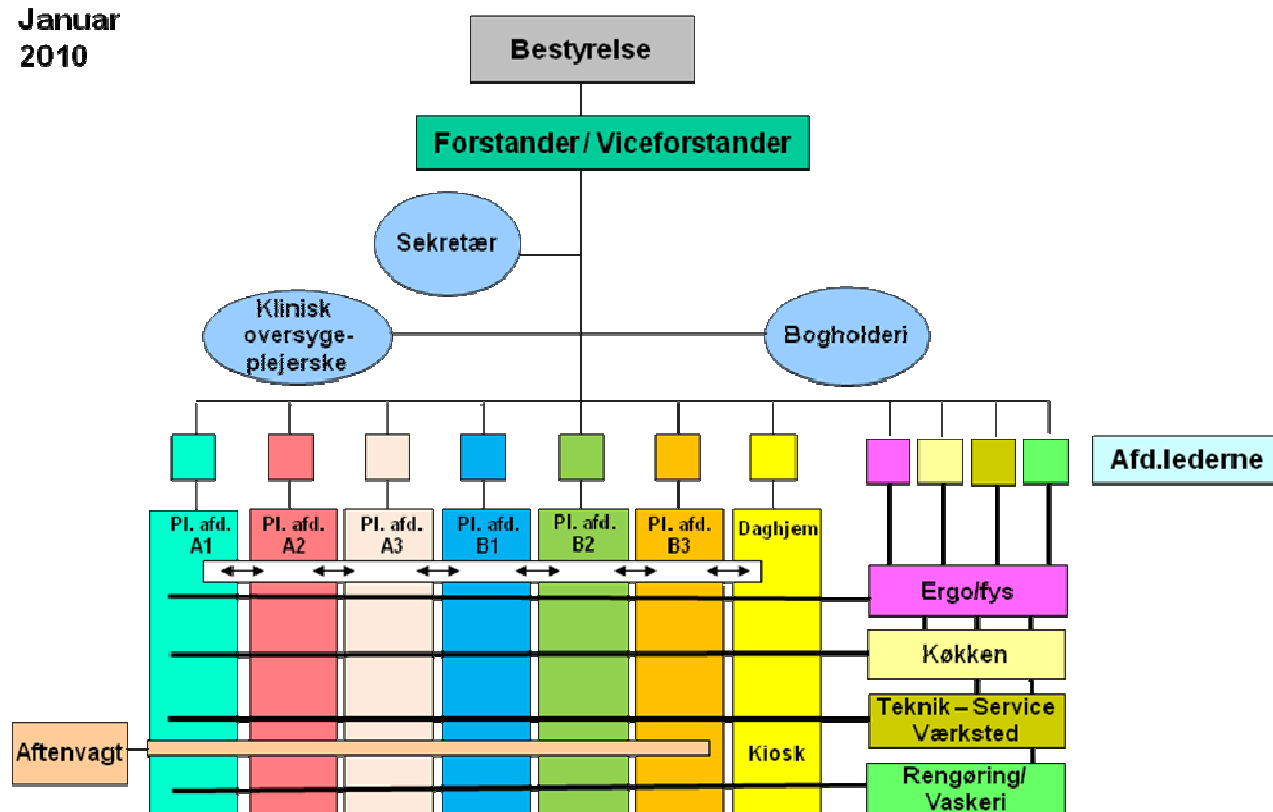
I køkken er ansat faglært personale, en kok, en økonoma, ernæringsassistenter og køkkenmedhjælpere.

I aktivitets- og træningsområdet er ansat fysioterapeuter, ergoterapeuter, social- og sundhedsassistenter, social- og sundhedshjælpere og aktivitetsmedarbejdere. At kunne rekruttere faglærte medarbejdere til alle områder, er med til at sikre en kvalificeret drift af Ingeborggården til gavn for beboere og pårørende.

I administrationen er ansat to kontorassistenter og i bogholderiet er ansat en kontorassistent og en controller.

### Plejhjemmet Ingeborggården: Organisationsdiagram / Struktur

Januar  
2010



## 1.5. Samarbejdsrelationer

Ingeborggårdens bestyrelse holder ca. 4 bestyrelsesmøder fordelt over året, derudover holdes der løbende møder alt efter behov.

Hvert år vælges beboer- og pårørenderåd, medlemmerne vælges blandt beboerne og deres pårørende. Der afholdes ca. 6 møder om året.

Ingeborggården samarbejder med de øvrige plejehjem i Frederiksberg Kommunen. Det er f.eks. igangværende projekter eller konkrete opgaver.

Ingeborggårdens ledergruppe deltager i ledernetværk på tværs af kommunen.

## 1.6. Budget for 2010

Budgetkasser	Budget 2010	Dispositions- begrænsning	Korrigeret Budget 2010	Regnskab 2009	Forskel mellem budget og regnskab
Pleje og omsorg	51.858.258	0	51.858.258	51.505.520	352.738
Administration	4.218.948	0	4.218.948	4.153.969	64.979
Servicepakke forplejning udgift	7.519.613	0	7.519.613	8.231.421	-711.808
Servicepakke forplejning indtægt	-5.492.288	0	-5.492.288	-6.148.647	656.359
Servicepakke vaskeri udgift	716.034	0	716.034	0	716.034
Servicepakke vask og leje af linned udgift					
Servicepakke vaskeri indtægt	-873.659	0	-873.659	-329.223	-544.436
Servicepakke vask og leje af linned indtægt		0	0	-755.935	755.935
Beklædning, toiletartikler og frisør udgift	0	0	0	81.273	-81.273
Beklædning, toiletartikler og frisør indtægt	0	0	0	-142.245	142.245
Ejendomsdrift	3.243.175	0	3.243.175	3.663.553	-420.378
Faste ejendomsudgifter	809.199		809.199	611.505	197.694
Dispositionsbegrænsning		0	0		
Overført fra år 2007	0	0	0	0	
<b>Grand total</b>	<b>61.999.280</b>	<b>0</b>	<b>61.999.280</b>	<b>60.871.191</b>	<b>1.128.089</b>

## 2. Handlingsplaner for Målsætninger

Handlingsplanerne er vedlagt sidst i planen.

### 3. Evaluering og opfølgning på målsætning 2009

#### 3.3. Evaluering på egne drifts- og udviklingsaktiviteter i 2009

##### Ingeborggårdens regnskab for 2009

Det samlede resultat af årets aktiviteter er et mindreforbrug, hvilket svarer til Frederiksberg Kommunens henstilling om at vise tilbageholdenhed svarende til 450 t. kr.

Resultatet er opnået gennem bevidst styring og tilbageholdenhed. Ledere og medarbejdere har udvist stor ansvarlighed og evner til at styre i det daglige, det er denne indsats, der medvirker til resultatet.

Evalueringen tager udgangspunkt i Ingeborggårdens virksomhedsplan for 2009.

##### Anvendelse af "Årshjul"

"Årshjulet" har været et udmærket styringsredskab med henblik på at skabe overblik og helhed i de arbejdsopgaver og projekter Ingeborggården havde planlagt for år 2009. I forbindelse med status og evaluering af igangsatte tiltag, der taget udgangspunkt i "årshjulet".

##### Fokus på sygefravær

Den enkelte afdelingsleder har i tæt samarbejde med forstanderen fulgt op på medarbejdernes sundhed og trivsel. *I MED-udvalget er der fulgt op på sygefravær, sundhed og trivsel på afdelingsniveau og i organisationen.* I forbindelse med sygefravær har personalepolitikken "Fravær på Ingeborggården" (udarbejdet i 2007) dannet præcedens for aktuelle handlinger. Denne fraværspolitik er ikke som planen blevet revideret i 2009, med udsat til et projekt i 2010.

##### Værdibaseret ledelse

På lederseminaret i oktober 2009 med konsulentfirmaet Resonans ved roret satte vi fokus på nedenstående områder:

- Hvad skal Ingeborggården leve op til som institution – indsigt i den overordnede strategi.
- At "sætte strøm" til retningen ved at prioritere indsatser og fokusere på at skabe handling på de prioriterede områder.
- At få input til hvordan vi som ledere med udgangspunkt i os selv – kan skabe energi, motivation og handlekraft i organisationen.
- At hver enkel leder bliver klar på egne ledelsesmæssige udfordringer set i forhold til de overordnede mål – og få input til løsning af disse.
- At hver enkel leder tager de første skridt for at adressere ledelsesmæssige udfordringer.

Som resultat af dette lederseminar bliver der arbejdet på følgende områder:

- Fokus på ledermøder med henblik på optimering af kvaliteten og effektivitet af disse. Aktuelt kører vi et pilotprojekt, hvor det månedlige afdelingsledermøde er meget struktureret med skriftlige oplæg til dagsordenen. Projektet skal evalueres i løbet af foråret 2010.
- I 2010 skal vores 6 værdier italesættes via planlægning af værdi uger – 2 uger per værdi. Den skriftlige beskrivelse af hver værdi skal uddybes med det klare formål, at medarbejderne ikke er i tvivl om betydningen.
- Sammenlægning af 3. sal

### **Kompetenceudvikling**

Der er udarbejdet et kompetenceskema til brug for medarbejderne i køkken, terapi og plejeafdelinger.

Et revideret skema er introduceret i forbindelse med MUS i efteråret 2009. Med henblik på evaluering af hhv. funktion, indhold og introduktion af dette skema vil der i foråret 2010 blive udarbejdet et skriftligt evalueringsskema.

Resultatet herpå vil danne basis for et mere stationært skema samt hvorledes dette implementeres i daglig praksis.

### **Udvikling:**

#### **1. Efter- og videreuddannelse**

To ledere har færdiggjort et modul i diplomuddannelsen i ledelse på Forvaltningshøjskolen. En leder har færdiggjort uddannelsen som klinisk vejleder på Professionshøjskolen Metropol. Den fælles lederuddannelse i Niels Brock-regi blev afsluttet med et 5 dages modul i personalejura.

Seks medarbejdere har deltaget i en 10 dages efteruddannelse som praktikvejledere.

Alle medarbejderne i rengøring/vaskeri skal 2009/2010 deltage i kurser om rengøring på Teknisk skole.

På Ingeborggården er der internt afholdt kurser i førstehjælp, ernæring og inkontinens for medarbejdere i plejeområdet.

## 2. Sygeplejestuderende og social- og sundhedshjælper/assistent elever

Siden forår 2009 er Ingeborggården godkendt til at uddanne sygeplejestuderende på to afdelinger. En spændende og udfordrende opgave både for medarbejderne og for de to afdelingsledere, der fungerer som kliniske vejledere.

Alle seks afdelinger har kontinuerligt social- og sundhedshjælper/assistent elever i praktik i deres uddannelsesperiode. En opgave som medarbejderne finder både udviklende, udfordrende og kærkommen.

### Socialpædagogik

I hele 2009 har ekstern demenskonsulent Susanne Rishøj fulgt implementeringen af socialpædagogikken på hele Ingeborggården. Efter individuel aftalt undervisnings- eller observationsforløb har hver afdeling modtaget en meget kompetent og faglig funderet rapport.

Denne rapport er efterfølgende gennemgået af demenskonsulent Susanne Rishøj på et personalemøde, hvor medarbejdere ansat i dag-, aften- og nattevagt har deltaget. Personalemødet sluttede af med en fælles aftale om, hvilke områder indenfor socialpædagogikken afdelingen i en given periode arbejder seriøst på at få implementeret.

Følgende områder skal indtænkes i den socialpædagogiske praksis:

- Måltiderne – herunder planlægge spisegrupper iht. beboerens funktionsniveau
- Medarbejdernes adfærd og ageren over for beboere på Ingeborggården
- Etablering af mere hjemlige og hyggelige indretninger af husets fællesarealer
- Benytte den socialpædagogiske analysemodel i planlægning og udførsel af relevante pleje-/omsorg-/behandlings-/aktivitets-/træningstiltag og handleplaner for den enkelte beboer.

Den samlede læring ved implementering af socialpædagogik med hjælp fra ekstern demenskonsulent Susanne Rishøj vil blive fremlagt, drøftet og evalueret på et afdelingsledermøde i foråret 2010 med henblik på fremtidige socialpædagogiske tiltag.

Det overordnede mål er, at det socialpædagogiske princip er implementeret på Ingeborggården – døgnet rundt, og holdning og handling implicit "går hånd i hånd". Implementeringen af socialpædagogik er en holdningsproces, der kræver kontinuerlig bevågenhed, fokuseret tilrettede indsatser, holdnings- og adfærdsbearbejdning og tid.

## Ernæring

I 2009 har vi haft øget fokus på beboernes ernæringstilstand. I maj og oktober har en ernæringskonsulent fra Nutricia sammen med den enkelte afdelings ernæringsansvarlige og den ernæringsansvarlige fra køkkenet screenet alle afdelingens beboere. Var beboerens BMI under 19 eller var beboeren af anden årsag i risikogruppen for under- eller overnæring, blev der iværksat forebyggende tiltag med sufficient behandling med hjælp fra køkkenet.

I samarbejde med køkkenet er inddraget viden om sufficient ernæring til ældre og småtspisende. Det er altid muligt at rekvirere ekstra smør, fløde, proteinberiget kost, hjemmelavet desserter m.v. til beboere, der er småtspisende. Den seneste ernæringscreening i efteråret 2009 viser, at ovenstående forebyggende tiltag har givet resultat i form af vægtøgning hos flere beboere. En øget faglighed og bevidsthed om ernæring til ældre hos medarbejderne i plejeafdelingerne har resulteret i en samlet bedre ernæringsstatus.

## Dialogmøder

Ingeborggården ønsker at ensrette og opklassificere det tværfaglige samarbejde. I sommeren 2008 blev der nedsat et udvalg, bestående af ledere og medarbejdere, som skulle fremkomme med retningslinjer for de fremtidige dialogmøder (tidl. tværfaglig konference).

Dialogmøderne blev afviklet i perioden februar – maj 2009, iht. beskrevne retningslinier og evalueret ved en spørgeskemaundersøgelse blandt alle involverede medarbejdere, hvor svarprocent = 85 %. I efteråret 2009 blev retningslinjer for dialogmøder godkendt af MED.

Mål for dialogmøderne er:

- At der sker en optimering af den tværfaglige indsats i.f.t. den enkelte beboer
- At deltagerne oplever tilfredshed med udbyttet af møderne
- At deltagerne oplever faglig udvikling via møderne
- At minimere den arbejdsmiljømæssige belastning af medarbejderne og at undgå arbejdsskader
- At møderne afholdes som planlagt m.h.t. tidspunkt, lokalitet, deltagere, indhold og dokumentation

## Målgruppeseegmentering

Som et resultat af Socialdirektoratets proces i foråret 2009 vedrørende centerdannelse og målgruppesegmentering og på basis af Innovationsdagen i maj 2009, fremkom Ingeborggården med en rapport i juni 2009.